



TYSCY RADNI UZNALI, ŻE W 2007 ROKU
 MIASTO PRAWIDŁOWO I EFEKTYWNE WYDAWAŁO SWOJE PIENIĄDZE

Rok 2007 skwitowany

PODCZAS SESJI RADY MIASTA 24 KWIETNIA PREZYDENT ANDRZEJ DZIUBA OTRZYMAŁ ABSOLUTORIUM. 20 RADNYCH OPOWIEDZIAŁO SIĘ „ZA”, TROJE WSTRZYMAŁO SIĘ OD GŁOSU, JEDEN GŁOSOWAŁ PRZECIWI. UDZIELENIE ABSOLUTORIUM TO OBOK PRZYJĘCIA BUDŻETU NAJWAŻNIEJSZA Z UCHWAŁ PODEJMOWANYCH PRZEZ RADĘ MIASTA W CAŁYM ROKU.

Robert Rajczyk

r.rajczyk@twojetychy.pl

Blisko 50 mln złotych – tyle „zarobił” budżet miasta w ubiegłym roku. Nadwyżkę budżetową przeznaczono na wcześniejszy wykup obligacji oraz spłatę zaciągniętych w latach poprzednich pożyczek i kredytów.

Doskonałe wyniki finansowe

Pojawienie się nadwyżki w budżecie oznacza, że dochody były większe niż wydatki. Działo się tak, bo coraz więcej mieszkańców i firm płaci podatek. W 2007 r. wśród płatników podatku od nieruchomości przybyło 11 podmiotów prawnych i 1600 osób fizycznych. Podatek od środków transportowych (ciężarówek, autobusów itp.) zapłacono za 2 887 pojazdów więcej niż w 2006 r.

Spada również bezrobocie. Na koniec lutego tego roku w Tychach bez pracy było zaledwie 5 proc. mieszkańców, czyli ponad dwa razy mniej niż wynosi średnia ogólnopolska. Coraz więcej tyszan pracuje i rozlicza się z podatku PIT, wzrastają także zarobki. Przeciętnie z każdej złotówki oddanej fiskusowi przez mieszkańca Tychów, 47 groszy trafia do budżetu miasta.

„Janosik” coraz wyższy

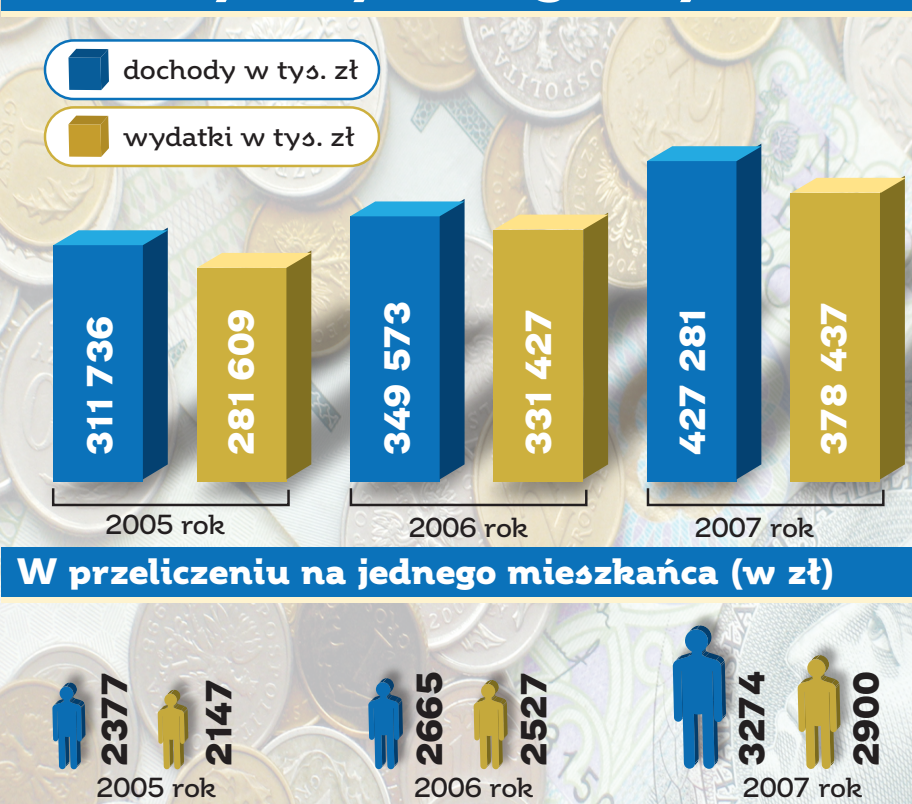
Bogatsze samorządy, czyli te, które lepiej gospodarują swo-

imi dochodami i zarządzają wydatkami, muszą płacić na rzecz biedniejszych. Im wyższe dochody, tym wyższy „podatek janosikowy”. Tychy w 2007 r. oddały – bo tak stanowi ustawa – ponad pięć milionów złotych – dwa miliony więcej niż rok wcześniej. Taka wpłata, popularnie zwana „podatkiem janosikowym”, to różnica pomiędzy średnim dochodem z podatków na mieszkańca w stosunku do wskaźnika dla całej Polski. Płacić trzeba, gdy wskaźnik dochodów podatkowych na mieszkańca przekroczy 110 proc. średniej krajowej. W Tychach poziom ten wyniósł blisko 161 proc.

Pomaganie kosztuje

Najwięcej Tychy wydają na działalność szkół i placówek oświatowych oraz na zasiłki, dodatki mieszkaniowe i inne formy pomocy społecznej. Łącznie było to w 2007 r. prawie 185 mln zł, co daje 64 proc. wszystkich wydatków bieżących. Same świadczenia pieniężne wypłacane na rzecz potrzebujących mieszkańców wyniosły ponad 31,5 mln zł. Budżet miasta musi także dopłacać do funkcjonowania szkół, bo subwencja oświatowa z budżetu państwa nie pokrywa wszystkich kosztów nauki uczniów i pracy nauczycieli w tyskich szkołach.

Dochody i wydatki gminy



Więcej remontów

Na remonty miasto wydało w 2007 r. prawie 23 mln złotych – o 45 proc. więcej niż w 2006 r. Najwięcej pieniędzy trafiło na remonty placówek oświatowych. Było to prawie 10,5 mln zł wobec niecałych 6 mln zł rok wcześniej. W 2007 r. w przedszkolach, szkołach podstawowych, gimnazjalnych i średnich ekipy budowlane wymieniały przede wszystkim okna, remontowały dachy i instalacje wodno-kanalizacyjne oraz posadzki. Ściany i sufity zyskały nowe kolory.

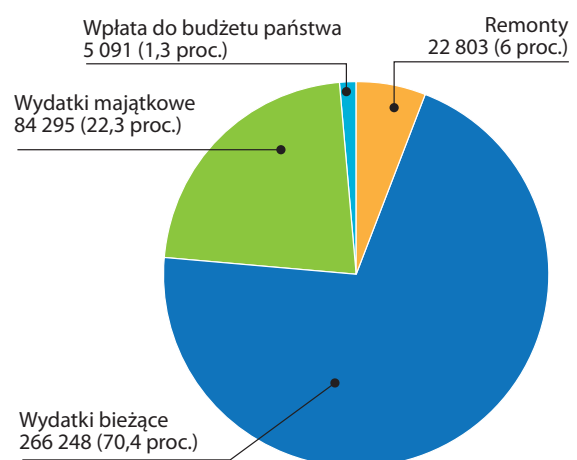
Nie zapomniano również o nowych nawierzchniach dróg. Kosztem 7,5 miliona złotych wyremontowane zostały m.in. ścieżki rowerowe wzdłuż al. Bielskiej, ul. Baziowa i nawierzchnia Rynku. Ponadto w mieście pojawiło się sześć dodatkowych

parkingów, przebudowano ul. Przemysławską i skrzyżowania ulic: Mikołowskiej-Dołowej-Burskiego oraz Harcerskiej i Stoczniovców.

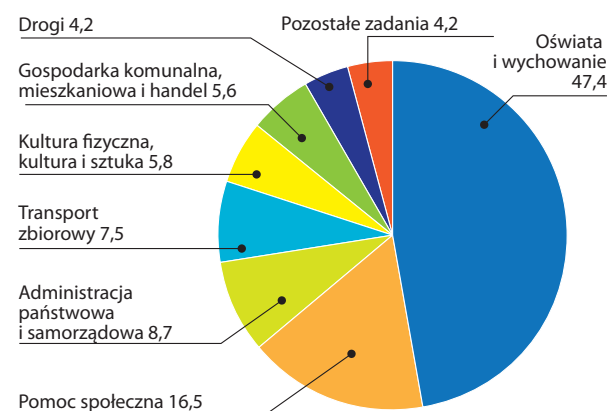
Majątek coraz większy

Na inwestycje (m.in. budowę kanalizacji) wykorzystano w ubiegłym roku kwotę 84,3 mln zł, tj. prawie 34 mln zł więcej niż rok wcześniej. Łączne nakłady na ten cel były ponad trzy razy większe niż w 2004 r. Oznacza to, że co piąta złotówka wydana w ubiegłym roku szła na podniesienie wartości majątku miasta. Te nakłady inwestycyjne w roku 2007 w 24 proc. sfinansowano ze źródeł zewnętrznych, czyli między innymi z pieniędzy Unii Europejskiej, ale również z dotacji rządowych.

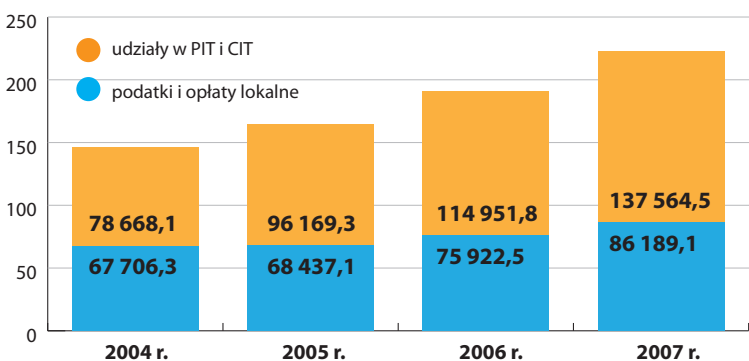
Wydatki miasta ogółem – w tys. zł



Struktura wydatków bieżących (wraz z remontami) – w proc.



Dynamika dochodów z podatków i opłat – w tys. zł



budżet

Prawo wymaga, aby projekt budżetu na kolejny rok do połowy listopada trafił do Regionalnej Izby Obrachunkowej (która nadzoruje finanse samorządów) oraz Rady Miasta. Za przygotowanie budżetu i jego realizację odpowiedzialny jest Prezydent Miasta. Budżet uchwała Rada Miasta. Budżet jako plan dochodów i wydatków może być zmieniany w trakcie roku budżetowego (kalendaryzowanego) uchwałą Rady Miasta. Aktualnie realizowany budżet Tychów na 2008 został przyjęty podczas sesji Rady Miasta 14 grudnia 2007 r.

Witamy po nowemu

„Twoje Miasto” przez ostatnie pięć lat ukazywało się jako miesięcznik. Teraz, aby móc częściej docierać do Państwa z informacjami, przenieśliśmy się na łamy tygodnika „Twoje Tychy”.

Nie zmienia się podstawowy cel naszego wydawnictwa – chcemy, aby „Twoje Miasto” było pożytecznym źródłem informacji dla każdego tyszanina, aby Czytelnicy pod naszą winiętą znajdowali interesujące materiały.

Jesteśmy otwarci na propozycje i pomysły Czytelników. Chętnie wyjaśnimy wątpliwości, odpowiemy na pytania, pomożemy w rozwiązaniu problemów. Czekamy na Wasze listy, telefony i maile.

Zapraszamy do lektury.

Redakcja TM

słowniczek

pojęć

• Subwencja – pomoc pieniężna skierowana na wykonywanie zadań i niepodlegająca szczegółowemu rozliczeniu.

• Dotacja – pomoc pieniężna skierowana na konkretny cel i podlegająca szczegółowemu rozliczeniu. Jeżeli w ramach dotacji nie zostaną wydane wszystkie pieniądze lub będą one wydane niewłaściwie – trzeba je zwrócić.